

Fig. 25

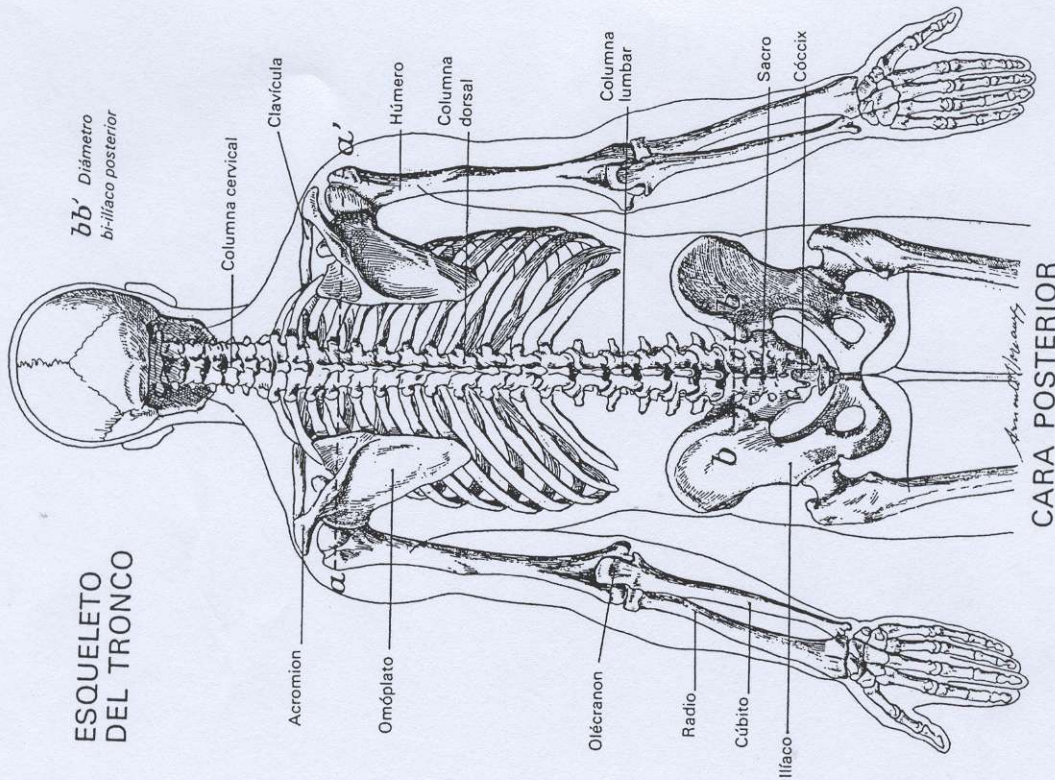


Fig. 26



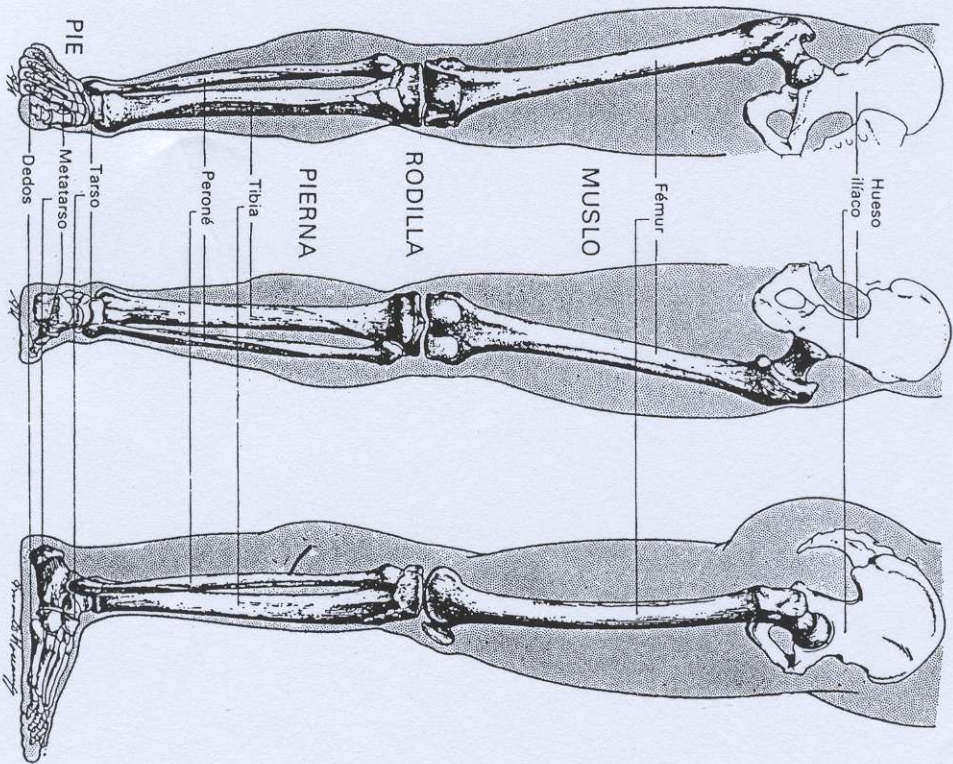


Fig. 80

## EL MIEMBRO INFERIOR O PELVICO

El miembro inferior (al igual que el superior) se divide en cuatro segmentos; que son: *la pelvis o cintura pelviana*, situada en la parte inferior del tronco, al contrario que la escapulo-humeral que está en la parte superior; a *continuación el muslo, la pierna y el pie*.

La cintura pelviana o pelvis, sobre la que descansa la columna lumbar *está formada por cuatro piezas óseas* fijadas sólidamente entre sí por sinfisis. Estas piezas óseas son: *dorsalmente, el sacro y el cóccix*, que continúan caudalmente la columna lumbar. A ambos lados del sacro, dos huesos pares y voluminosos que se unen ventralmente. Son los *huesos ilíacos o coxales*. El conjunto de todos estos huesos constituyen la cintura ósea que se denomina pelvis (Figs. 81 y 93).

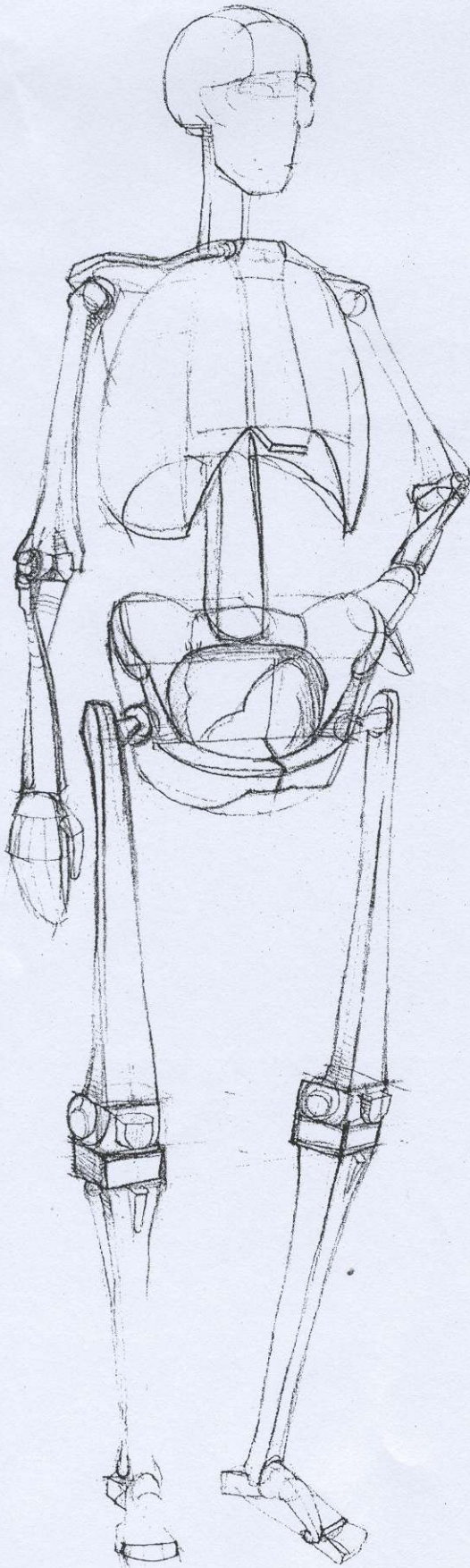
### EL SACRO

*El sacro* (Fig. 82), o hueso sacro, constituye la parte posterior de la pelvis. Es un hueso medio, impar, *formado por la fusión de cinco vértebras* (las vértebras sacras) llamadas vulgarmente falsas vértebras. Tiene la forma de una pirámide cuadrangular aplastada, incurvada sobre sí misma y cuya base está dirigida hacia la cara inferior de la última vértebra lumbar. Aunque presenta una dirección oblicua hacia abajo y detrás, se describen en él una cara anterior, una cara posterior, una cara superior o base, dos bordes y un vértice que corresponde a la parte inferior.



**102 Étude structurelle du squelette en position debout simple**

Comme pour les autres études du corps, il faut ici aussi partir d'une vue épurée qui fournira les critères permettant d'analyser l'attitude d'un modèle sur la base de son squelette. Ceci montrera notamment où et comment les creux s'installent dans la structure du corps.



**103 Analyse d'une position assise d'après la structure du squelette**

Les efforts destinés à mettre en évidence les rapports et le comportement des volumes de base (positions du bassin et du thorax), de même que l'exagération des membres situés en avant, sont tout à fait nets.

Otto, 11



Angel  
98



Fig. 123

Según Franz Hals.

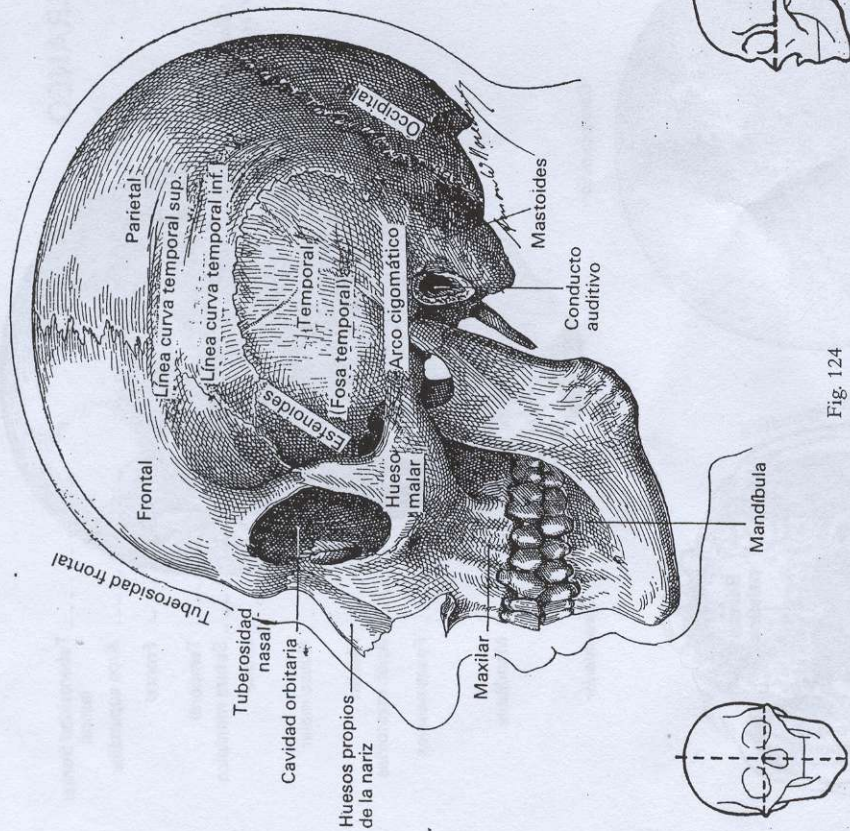


Fig. 124

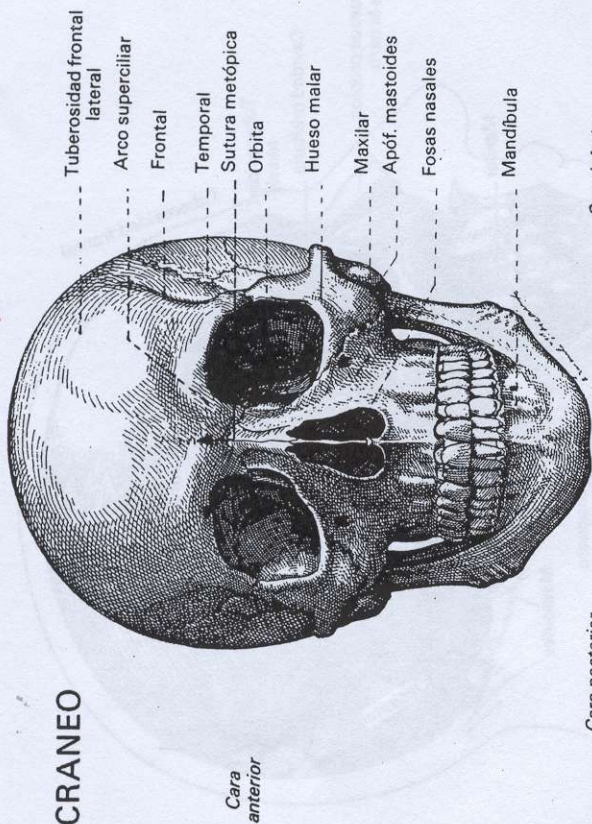
## EL CRANEO

El esqueleto de la cabeza está formado por dos partes íntimamente unidas entre sí: *el cráneo o caja craneana*, situada en la parte superior y posterior de la cabeza; *la cara*, situada en la parte anterior e inferior de aquélla (Figs. 124 y 125).

El cráneo es una caja ósea de forma ovoidea con la extremidad menor en posición anterior (rostral), y con un *gran diámetro antero-posterior*. Está ubicado en la parte superior de la columna vertebral y su cavidad (cavidad craneana) se continúa y termina en la del canal vertebral. Esta cavidad con-

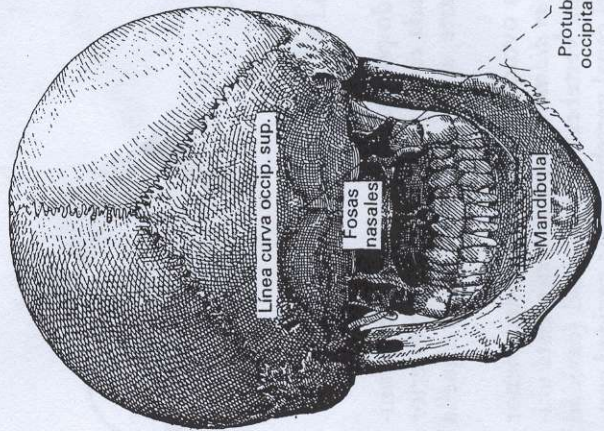


EL CRANEO

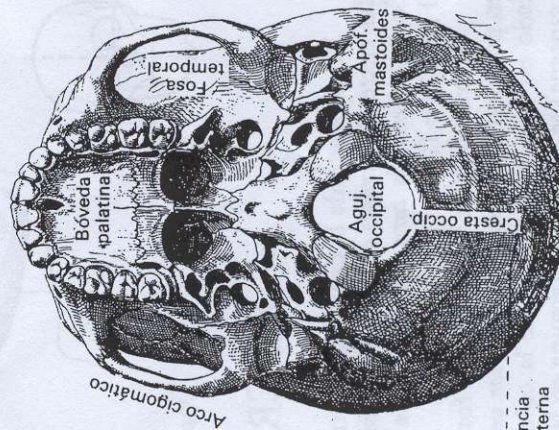


Cara anterior

Cara posterior



Cara inferior



Línea curva occip. sup.

Fig. 125

tiene: el encéfalo (cerebro, cerebelo y tronco encefálico), que se continúa con la médula espinal situada en el interior del canal medular. Las paredes las forman ocho huesos anchos, cortados en forma de escamas, de los que cuatro son impares: *el occipital, el frontal, el esfenoides y el etmoides*. Los huesos pares son *los parietales y los temporales*.

EL OCCIPITAL

El occipital constituye la parte inferior y posterior de la base del cráneo (Fig. 126). *Impar, medio y simétrico*, presenta una parte inferior horizontal y por detrás de ella una parte posterior de forma triangular, casi vertical y vértice craneal. Su parte inferior está atravesada por un ancho agujero oval (*orificio occipital*) que comunica la cavidad craneal con el canal vertebral. En los lados de este orificio existen dos relieves articulares, oblicuos de de-

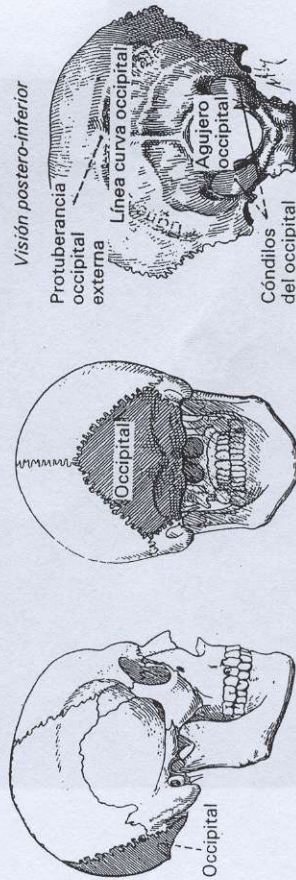


Fig. 126

trás hacia delante (*cóndilos del occipital*), por los que la cabeza se articula con la columna vertebral, es decir con el atlas. En la parte dorsal del hueso se halla una marcada y rugosa prominencia, la protuberancia occipital externa, o «*ión*», que se prolonga hacia delante por una cresta donde va a insertar el tabique cervical posterior. De cada lado de esta cresta se desprenden *dos líneas curvas*: una a nivel de la parte media de la cresta, la otra a nivel de la protuberancia occipital externa. Toda la parte inferior del occipital entre la línea curva superior y el agujero occipital, está situada profundamente y oculta por los músculos de la nuca y *forma parte de la base del cráneo*. La parte posterior es por el contrario subcutánea. Los bordes de esta parte del occipital están cortados por finas e irregulares indentaciones que se engranan en las de los parietales.



#### 45 Tracé dans l'espace du crâne

Partant d'un système de référence dans l'espace, on trace les contours de la base du crâne, de la voûte crânienne qui la recouvre, puis les «piliers» central et latéraux du squelette de la face. Cette façon de faire oblige à tracer tous les contours. Dans des études linéaires de ce type, les superpositions, soigneusement déterminées, jouent un rôle crucial.

#### 46 Étude structurelle des différents éléments de la face

Comme dans le dessin du crâne, on caractérise les parties molles de la face par leurs différents plans et facettes: cette étude est facilitée par le travail déjà effectué sur le crâne.

